

# A12

RELEASE 2022.02  
MARCH 2021

Grundlegende Informationen zu A12  
<https://a12.mgm-tp.com>

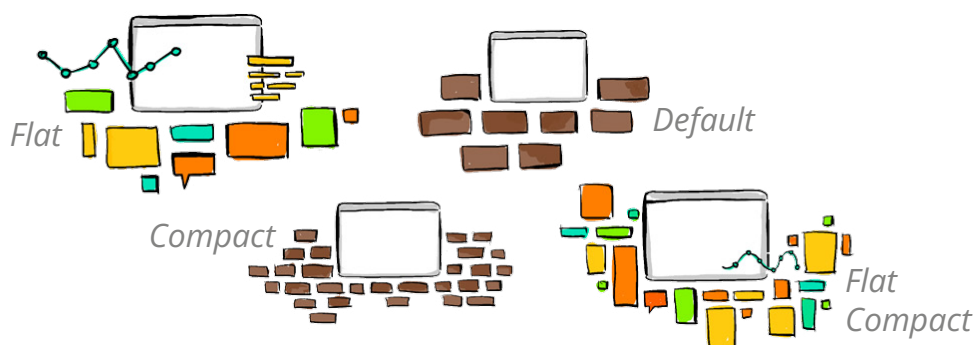
## Was ist A12?

A12 ist eine Enterprise Low Code Plattform für die Entwicklung von Unternehmensanwendungen in komplexen IT-Landschaften. Die Modellierungsplattform von A12 stellt Werkzeuge bereit, um Teile einer Anwendung ohne Programmierkenntnisse schnell zu erstellen und

langfristig zu pflegen. Die Laufzeitplattform von A12 bietet die nötige Flexibilität, um Low Code Apps mit professioneller Individualsoftwareentwicklung und Systemintegration zu voll integrierten Unternehmensanwendungen zu entwickeln.

THEME PLASMA

## Neues A12-Thema: Flat Compact



A12 bekommt mit Flat Compact ein neues Theme. Damit stehen für A12-Anwendungen nun vier verschiedene offiziell unterstützte Themes zur Auswahl (Default, Compact, Flat und Flat Compact). Im Gegensatz zum strukturfokussierten Design der Themes Default und Compact bietet das Flat-Theme ein inhaltsfokussiertes Design mit dezent gestalteten Navigationselementen. Um es auch in Anwendungsfällen mit vielen

Daten gut nutzen zu können, steht nun die neue kompakte Variante bereit. Sie bleibt der Idee des Flat-Themes treu, ist durch die kompaktere Darstellung aber auch für datenintensivere Anwendungen gut geeignet. Zur Anwendung kommt das neue Theme bereits in der aktuellen Version des Simple Model Editors (SME).

FORM ENGINE

## Dynamische Beschriftungen in Formularen

### Participant Information

Participant Name\*

Participant Information

Participant Name\*

Walter

What is the favorite color of Walter?

How old is Walter?

72

What is Walter's favorite color?

Die Beschriftungselemente von Formularen – beispielsweise der Titel oder die Beschreibung der auszufüllenden Felder – sind typischerweise statische Zeichenketten. Im Gegensatz zu gedruckten Papierformularen lassen sie sich bei digitalen Online-Formularen aber auch dynamisch gestalten. Die Form-Engine von A12 unterstützt dafür jetzt auch die Angabe von Expressions. Mit ihrer Hilfe lassen sich Beschriftungen dynamisch anreichern, indem sie zum Beispiel die Eingaben aus bestimmten Feldern in eine Zeichenkette integrieren.

SME DOKUMENTENMODELL

# SME als Standardeditor für A12 Dokumentenmodelle

## Rule Properties

Error Field\*

Error Code\*

ALLOW DIFFERING DECIMAL PLACES

Error Condition

```
1 FieldNotFilled(ordering_date) and FieldNotFilled(name)
```

- ..invoice/addresses/billing\_address/name\_overview
- ..invoice/payment\_info/credit\_card/name
- ..invoice/payment\_info/direct\_debit/name

Der A12 Data Modeler geht mit dem Release 2022.02 offiziell in den Ruhestand. Der Simple Model Editor (SME) übernimmt seine Rolle. Bereits seit dem Oktober-Release vergangenen Jahres ist es möglich, Dokumentenmodelle im SME zu bearbeiten. Jetzt ist der neue Modellierungsbereich stabil und fungiert als neuer Standard.

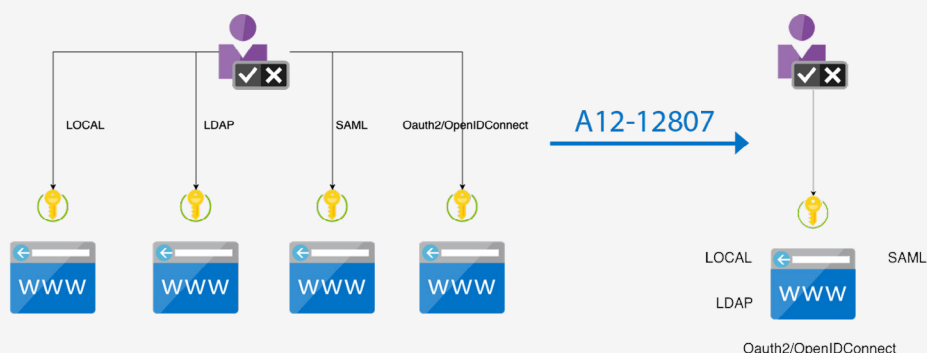
Neben einem modernen Look & Feel wurden im SME auch eine Reihe von Komfortfunktionen gegenüber dem A12 Data Modeler verbessert. Der integrierte Regeleditor unterstützt Autocomplete und das Drag&Drop-Verhalten wurde verbessert. Außerdem es gibt weitreichendere Möglichkeiten, um die Inhalte von Gruppen ein- und auszuklappen.



A12 Dokumentenmodelle repräsentieren wesentliche Aspekte der Fachlichkeit einer A12 Anwendung. Sie bilden den Kern der Datenmodellierung. Ihre Bezeichnung ist darauf zurückzuführen, dass das technische Handling dokumentenorientiert erfolgt. Aus fachlicher Sicht beschreiben Dokumentenmodelle beliebige Entitäten einer Domäne.

UAA

# UAA vereinfacht Nutzung mehrerer Authentifikationslösungen in einer Anwendung

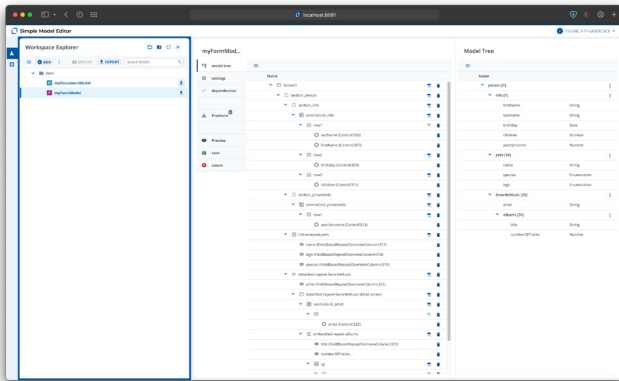


Die A12-Komponente User Management, Authentication & Authorization (UAA) bietet auf Basis der Open-Source-Lösung Keycloak eine Reihe verschiedener Authentifizierungsmechanismen wie LDAP, SAML und OAuth 2. Jetzt vereinfacht UAA die Nutzung verschiedener Authentifizierungslösungen in einer Applikation. Ein typisches Szenario ist beispielsweise ein

zusätzlicher Zugang für externe Nutzer zu einer Geschäftsanwendung. Während intern zum Beispiel LDAP mit einem Active Directory verwendet wird, erfolgt die Authentifizierung externer Nutzer mit OAuth 2. UAA unterstützt jetzt solche Szenarien und bietet dafür eine entsprechend anpassbare Konfiguration.

**MODELLIERUNG** **FORMULARE**

## Formular-Modelle im SME bearbeiten: Erfolgreicher Proof of Concept



Der Simple Model Editor (SME) wird künftig als zentrales Modellierungswerkzeug alle nativen Modelltypen von A12 unterstützen. Mit Hilfe eines erfolgreichen Proof of Concepts ist nun ein wichtiger Schritt gelungen, um auch die Bearbeitung von Formular-Modellen zu ermöglichen - einem Modelltyp, für den es aktuell mit dem *UI Designer* noch ein eigenes Modellierungswerkzeug gibt. Für die Implementierung der neuen Modellierungsmöglichkeiten im SME befindet sich ein eigenes Modul in Entwicklung (das sog. Form Model Module, kurz FMM). Neben dem Funktionsumfang des *UI Designers* wird das neue SME-Modul die Modellierung von Formularen auch durch neue Features wie eine live aktualisierte Voransicht vereinfachen. Eine erste experimentelle Version des neuen Moduls ist voraussichtlich im Juni-Release verfügbar.

**BARRIEREFREIHEIT** **DOKUMENTATION**

## Erweiterter Leitfaden für Barrierefreiheit in A12-Projekten



**Bedienbarkeit  
nur mit Tastatur**



**Vorlesen durch  
Screen Reader**



**Starke Kontraste**



**Vergrößerung ohne  
Verlust von Funktion  
oder Inhalt**

Die Bedeutung von Barrierefreiheit in Web-Anwendungen nimmt zu. Bereits seit einigen Jahren sind öffentliche Stellen innerhalb der EU dazu verpflichtet, Websites und mobile Anwendungen barrierefrei zu gestalten. Ab 2025 müssen laut dem European Accessibility Act bis auf wenige Ausnahmen alle Websites und Web-Anwendungen barrierefrei sein. Die Bausteine der Benutzeroberfläche von A12 wie Widgets und Engines werden deshalb schon heute kontinuierlich auf

Anforderungen an die Barrierefreiheit überprüft und entsprechend weiterentwickelt. Um die Barrierefreiheit einer A12-Anwendung sicherzustellen, müssen jedoch auch in der Projektpraxis eine Reihe von Aspekten berücksichtigt werden. Ein aktualisierter Leitfaden bietet Projekten nun eine praxisorientierte Hilfestellung – von Hintergrundinformationen zur Zertifizierung über Vorgaben an das Design bis hin zu Anforderungen an die Modellierung und die Entwicklung.

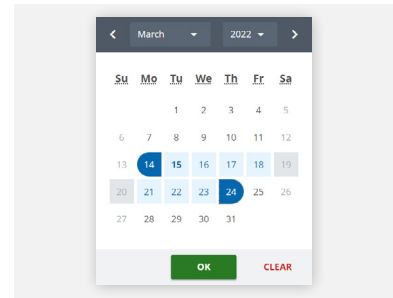
## WEITERE NEWS, KURZ & KNAPP

- Zwei **neue Plasma Video-Tutorials** sind auf GetA12 verfügbar: „From Paper to Digital Form - Create a user-centered digital form in 6 Steps“ und „Improving User Experience - A step by step guide with example application“.
- Als Startpunkt für die **A12-Frontend-Entwicklung** steht ein **neues Tutorial** in GetA12 bereit. Es führt Entwickler:innen Schritt für Schritt durch den Aufbau einer einfachen CRM-Anwendung.
- Im Simple Model Editor (SME) lässt sich jetzt wahlweise auch ein **Dark Mode** aktivieren, um die Augen und den Akku der Nutzer zu schonen.

DATE PICKER FORM ENGINE

## Date Picker unterstützt jetzt Zeitraum

Das Widget Date Picker unterstützt jetzt die Auswahl einer Zeitspanne. Anstatt nur einen bestimmten Tag anzugeben, können Nutzer nun auch einen beliebigen Zeitraum selektieren. Das neue Feature ist bereits in der Form Engine enthalten und in Formularen nutzbar. Um mit Hilfe der API einen gewählten Zeitraum darzustellen, steht das Prop `selectedDays={{from, {from, to}}}` bereit. Die Weiterverarbeitung des ausgewählten Zeitraums erfolgt mit dem Callback `onDateRangeChange(range)`.



## Überarbeitetes A12 Whitepaper: Neuer Look und neue Inhalte

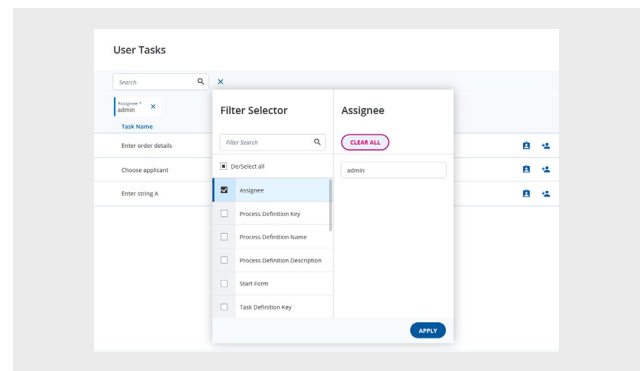


Das Whitepaper A12 – Low Code für individuelle Enterprise Software hat einen grundlegenden Neuanstrich bekommen. Auf 60 Seiten bietet das Dokument jetzt in einem modernen Layout und Redesign eine strukturierte Einführung in die A12 Plattform. Hinzugekommen sind neben einer Reihe von Übersichtsgrafiken und -tabellen vor allem neue Inhalte rund um die Modellierung. Neben einer detaillierten Übersicht der Bestandteile der Plattform geht das Whitepaper auch auf die wesentlichen Ideen und Konzepte des modellbasierten Ansatzes ein.

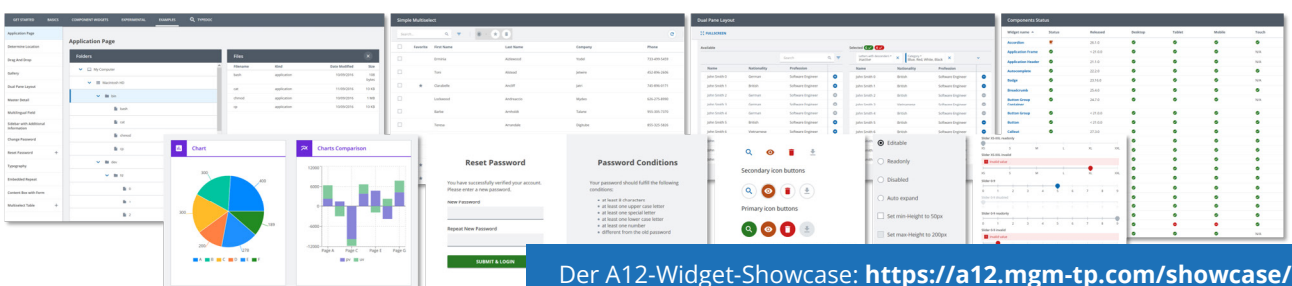
WORKFLOWS

## Workflows: Aufgabenliste bekommt neue Filter- und Sortier-Funktionen

A12-Anwendungen, die Workflows einsetzen und Prozesse modellieren, benötigen typischerweise eine oder mehrere Aufgabenlisten. Sie bieten eine Übersicht ausgewählter oder aller Aufgaben und zeigen beispielsweise an, wann sie angelegt worden sind oder wer welche Aufgaben zu erledigen hat. Mit dem aktuellen Release unterstützt die Aufgabenliste nun die gleichen Filter- und Sortier-Funktionen wie Tabellen auf Basis der A12 Overview Engine. So lassen sich beispielsweise nur die Aufgaben herausfiltern, die einer bestimmten Nutzergruppe zugeordnet sind. Aus technischer Sicht setzt die Aufgabenliste nun auch auf die Data Services-Komponente von A12. Die architektonische Neuerung ermöglicht nicht nur, Meta- und Nutzdaten von Workflows zu filtern und zu sortieren. Sie verbessert



auch die Performance der Übersicht, die in ausgewachsenen Geschäftsanwendungen sehr umfangreich werden kann.



Der A12-Widget-Showcase: <https://a12.mgm-tp.com/showcase/>